

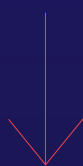
# communiqué de presse

étude réalisée par  
**bond society**, agence  
d'architecture  
pluridisciplinaire  
**coliving ?**

découverte et  
étude d'un nouveau  
phénomène dans  
la production de  
l'habitat

Cohabiter, coliving

**HOMY**  
bond society



presse : [homy@bond-society.com](mailto:homy@bond-society.com)

## Coliving, cohabiter

---

*Homy est une recherche dédiée à l'étude du phénomène du coliving, menée par Bond Society à la suite du concours Faire Paris-2017, premier incubateur d'architecture créé par le Pavillon de l'Arsenal et soutenu par la Ville de Paris.*

Le co-living serait-il l'innovation la plus disruptive du logement contemporain ?

L'expérience la plus stimulante de la filière immobilière du XXI<sup>ème</sup> siècle ? À l'instar du co-working, qui a révolutionné en quelques années l'industrie tertiaire sur tous les continents, cette cohabitation d'un nouveau genre annoncerait-elle la typologie de l'habitat urbain de demain ?

Vertueux et économe dans ses espaces, généreux dans ses usages, flexible dans sa temporalité, agile dans ses services et stimulant pour ses résidents, le co-living apparaît comme la promesse de l'habitat collectif idéal ; en particulier pour la génération millénaire. Réalisée grâce à la participation de trente lieux internationaux, l'étude *Homy* menée par les architectes Christelle Gautreau et Stéphanie Morio, dans le cadre de l'accélérateur « FAIRE »,

entend interroger le modèle au regard de ces nouveaux enjeux urbains.

La recherche *Homy* propose d'interroger et de croiser les notions d'usage et d'espace, d'urbanisme et de services, de typologies et de lifestyle, de surface et de durée, d'aménagement et de réseau professionnel. Alors que l'attrait premier du co-living est de transformer un besoin d'habiter à proximité des lieux de travail ou même de suppléer ceux-ci, comment dans des secteurs à forte pression financière, où les nouvelles technologies s'expérimentent au coeur des villes, inventer un modèle de co-living capable de s'émanciper ?

Alexandre Labasse  
Directeur général  
du Pavillon de l'Arsenal

## Nos partenaires

# 30

Banana Coliving	Outpost Asia
BCC Urban studios	Outpost Club
Bedndesk	PMGx Living
Casa Natural	Quarters
Cohabs	Restation
Coho	Roam
Common	Seed-up
Commonspace	Startup Basecamp
Gaphouse	Sun and Co
Hackerhouse	Supernanahouse
Lime Living Space	Tech Farm
La Meulière	The Babel Community
Magic Ville	The Collective
Mokrin House	
Ollie	
Ourcq Blanc	
Outside	

Paris, Capitale européenne de l'innovation en 2017, entre dans le XXI<sup>ème</sup> siècle en inventant un écosystème innovant et stimulant pour les entreprises et le développement des nouvelles technologies. Le marché des espaces tertiaires et leurs architectures accompagnent cette évolution.

Ainsi apparaissent des espaces de co-working, des Fab Lab, des incubateurs ou des campus de start-up, qui tous renouvellent l'organisation spatiale, de services et d'usages du travail.

Parallèlement à ces nouveaux bureaux innovants et à leur déploiement express dans le Grand Paris, la question de loger leurs salariés interpelle. Quel habitat pour la génération Erasmus, les nomades digitaux, les télétravailleurs, les indépendants ou les stagiaires venus du monde entier s'installer sur le territoire métropolitain ?

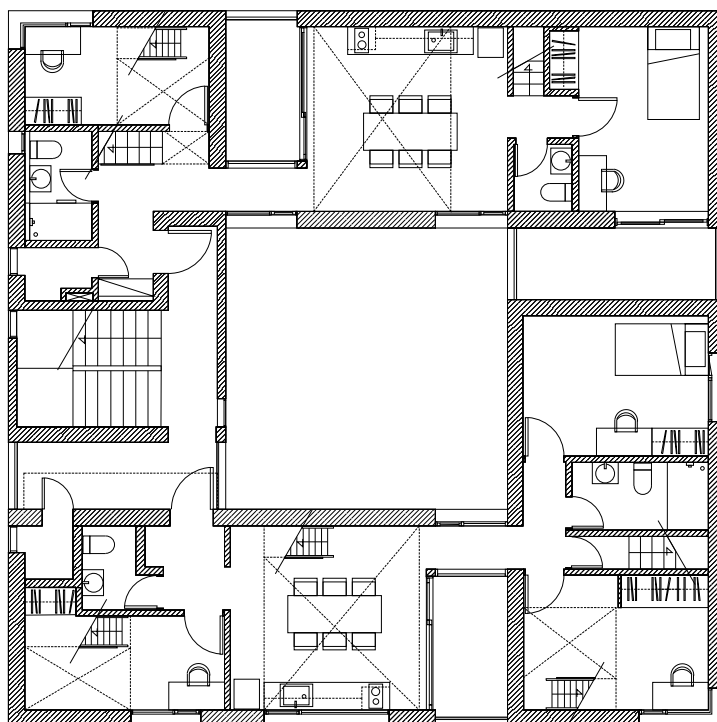
Quels logements offrir à celles et ceux qui aspirent à vivre dans des espaces renouvelés, pluriels, conjuguant la recherche d'intimité, la flexibilité d'usage et le partage ?



Une trentaine de lieux internationaux ont été sélectionnés pour leur implantation, leur singularité, leur ancrage de création, leurs co-livres. L'ambition est de permettre une lecture affinée et architecturée des projets et programmes développés. Les enquêtes, relevés, interviews auprès des fondateurs, des opérateurs et des habitants permettent d'appréhender ce nouvel habitat dans sa diversité.

Les cartes, photographies, plans et données permettent aussi de les mesurer, de les comparer afin d'en saisir les caractéristiques communes et les singularités.

Christelle Gautreau &  
Stéphanie Morio



Plan Gaphouse R+3 - cohabitation de 17 résidents

## Observer, comprendre, analyser

Né aux États-Unis au début des années 2000, le co-living accompagne depuis la révolution numérique. Fondé sur les principes de communauté, de partage et de mobilité, il traduit dans l'habitat les mutations sociologiques, urbaines, économiques et démographiques. Le modèle, inconnu il y a une quinzaine d'années, connaît un succès croissant. Il en existerait aujourd'hui déjà plus de six cent

quarante à travers le monde, et l'augmentation des implantations est exponentielle.

Partant de ce constat, mais aussi d'expériences personnelles, l'étude *Homy* propose de mieux définir le phénomène, ses architectures, leur géographie, la construction de ces communautés, les services et loyers.

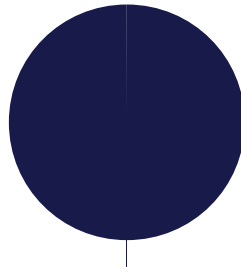
La recherche *Homy* souhaite permettre à chacun de comprendre les enjeux de ce modèle d'habitat inventé loin des schémas classiques de l'immobilier.

Elle propose également de rendre compte de sa diversité. En effet, sous cette appellation se créent de multiples espaces aux aspirations, aux formes et services associés différents. Destiné à des communautés variées, le co-living se réinvente déjà dans sa forme et ses usages. Il s'agit de permettre aux acteurs de la ville, architectes, urbanistes, aménageurs, promoteurs, mais aussi aux habitants et usagers, de mieux appréhender ce phénomène.

Christelle Gautreau &  
Stéphanie Morio

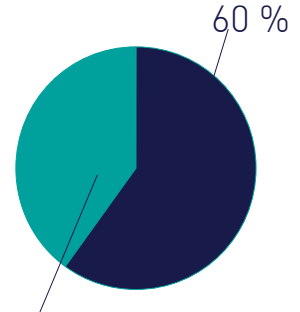


- moyenne d'âge -



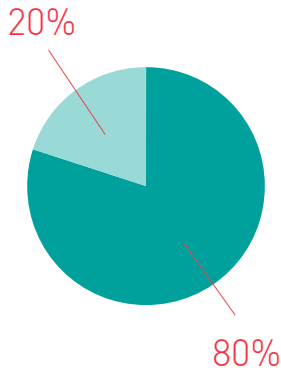
100 %

- nationalités -



40 %

- répartition Homme/Femme -



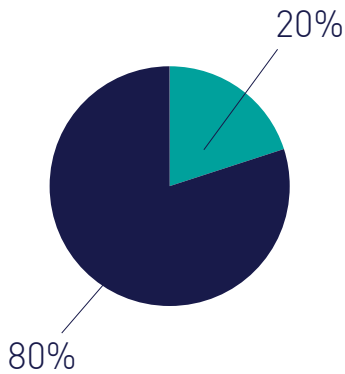
- professions -

06/2017

- date d'ouverture -

850 €/month

- loyer -



- durée de séjour -

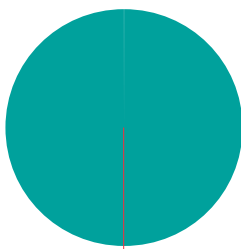


- nombre de services -

24 m<sup>2</sup>

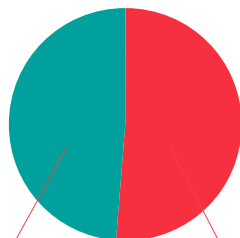


- surface moyenne des chambres -



100%

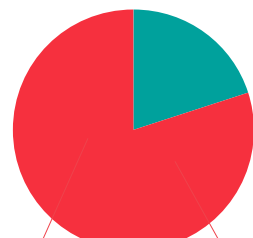
- ouverture au public -



49%

51%

- répartition des espaces privés/publics -



80%

20%

- célibataire/en couple -



*HOMY, coliving, cohabiter*



## Conception et rédaction

---

### **HOMY, coliving, cohabiter**

Recherche développée  
par le Pavillon de l' Arsenal  
dans le cadre de *FAIRE Paris - 2017*,  
Mars 2018

### ÉDITIONS DU PAVILLON DE L' ARSENAL

Centre d'information,  
de documentation  
et d'exposition, d'urbanisme  
et d'architecture de Paris et  
de la Métropole parisienne  
Alexandre Labasse, architecte,  
Directeur général et Directeur  
de la publication  
Marianne Carrega, architecte,  
Adjointe au Directeur général  
et responsable du mécénat  
Kim Lê, Sophie Jacquin,  
architectes, Commissaires  
d'exposition

### CONCEPTION SCIENTIFIQUE

Bond Society,  
Christelle Gautreau  
et Stéphanie Morio,  
architectes

### CONCEPTION GRAPHIQUE

Large (large.la)  
Emmanuel Besse

### SECRÉTARIAT DE RÉDACTION

Julie Houis

### TRADUCTION

Claudio Cambon,  
Karen Brovey,  
Steffen Cambon,  
Thomas J. Clark

## FAIRE - 2017

---

Faire est une plateforme expérimentale destinée aux architectes. Elle a pour ambition de faciliter la réalisation de prototypes à échelle 1 dans le Grand Paris, d'accompagner et de promouvoir la recherche appliquée et de favoriser la mise en oeuvre de nouveaux process, matériaux et programmes de construction.

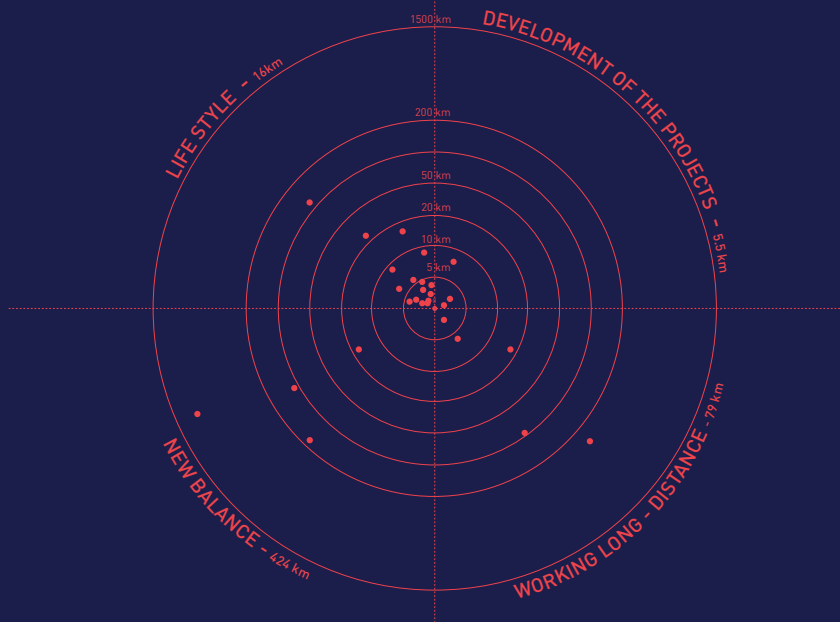
Plateforme créée par le Pavillon de l' Arsenal, avec le soutien de la Ville de Paris, de la Caisse des dépôts, des Écoles nationales supérieures d'architecture d'Île-de-France et de l'École urbaine de Sciences Po.



75% of the coliving projects studies are outside the hypercenter of metropolitan areas.



\* Distance measured from point 0 of the closest metropolitan center.



## Quatre communautés

---

Quatre communautés, - *life style, développement de projet, travail à distance et nouvel équilibre* -, se distinguent dans l'analyse des informations, et dessinent le portrait des diversités de typologies du coliving. Chacune d'elle est référencée au travers d'un ensemble de données traitées à partir des cinq thématiques suivantes : *résidents, communautés, services, contexte urbain, forme architecturale et temporalité*.

Les éléments de conclusion révèlent les spécificités et singularités architecturales, sociales, usagères et spatio-temporelles de ces quatre catégories. Par comparaison des notions relatives aux résidents des coliving, aux espaces, services et modes de vie générés, HOMY fait émerger les différents besoins et enjeux propres à chacune des grandes typologies de coliving. Le phénomène est alors décortiqué, et dévoile un ensemble de systèmes de fonctionnements, qui constituent une base de données essentielles à la compréhension du fonctionnement du coliving.

La conception du site est basée sur l'ambition de créer une plate-forme de communication et de partage des informations en open - data. Le contenu de HOMY est rendu public et exploitable, pour permettre à chacun de s'intéresser, comprendre et intervenir dans la recherche. Dans une démarche collaborative pour la création d'une base de données globale, Homy étudie en instantané les mutations du phénomène du coliving, dans le but d'interroger ses potentialités d'habitat nouveau.

LE PAVILLON DE L'ARSENAL ET BOND SOCIETY REMERCIENT : Axis Immobilier, Banana Coliving, BCC Urban Studios, BednDesk, Casa Netural, Cohabs, Coho, Coliving.com, Common, Commonsplace, Gap House, Quarters, Hackerhouse, Koalition, Lime Living Space, Colonies, Magic Ville, Mokrin House, Nomad Coliving, Ollie, Ourcq Blanc, Out Site, Outpost Asia, Outpost Club, Pmgx Living, REI, Restation, Roam, Seed-Up, Startup Basecamp, Sun & Co, Supernanahouse, Tech Farm, The Collective, Urban Campus.

ET PLUS PARTICULIÈREMENT : David Abraham, Dane Andrews, Archiwood Architect, Maxime Armand, Stijn Beauprez, Andrew Bledsoe, Christopher Bledsoe, Stéphane Bounmy, Branimir Brkljač, Ivan Brkljac, Matthieu Brugieres, Dallas Bryson, Nadia Calbo, Amaury Courbon, Myriam Cruz, Meghan Davey, Elisa Desbrosses, Guillaume De Dorlodot, Selvina Deguara, Edu, Troy Evans, Laurent Falzoi, Matias Bonet Fullana, Jon Hormaetxe Castells, Lexi Huang, John Izaguirre, John Jacob, Paul Jarquin, Sterling Jawitz, Benoit Jobert, Petra Kamula, Woohyun Kang, Maria Kinoshita, Brian Koles, Uday Lakkar, Alexandre Martin, Reza Merchant, Daniela Misleh, Pierre Monico, Valentyn Morgunskiy, Andrea Paoletti, Grégoire Peillon, Rachel Petersen, Olivia Polger, Paul Poupet, Théau Ravier, Samuel Remy, Lisa Renander,

Chloe Rossignol, François Roth, Saraí Samayoa, François Samyn, Jacob Shapiro, Maria Sirotkina, George John Spoehrle, Sergii Starostin, Bryan Stewart, Ed Thomas, Maria Scarzella Thopre, Anne-Katrin Weimann, Sophie Wilkinson, Fenny Wilriani, Elena Zemlyanskaya.

CHRISTELLE GAUTREAU ET STÉPHANIE MORIO REMERCIENT TOUT PARTICULIÈREMENT : Lucile Rigault, qui a largement contribué à la production de cet ouvrage, Adelly, Ambrine, Ariane, Alexandra, Clément, Delphine, Ghita, Jeanne, Laura, Mariane, Marie L., Marie C., Victor, Pierre, Anaïs, Alma et Clément, Andreï, Aude, Badih et Joseph, Chloé, Julie et Thomas, Jean-Pascal, Line et Fabrice, Maïra, Ludovic et Grégoire, Mathilde, Marie-Sophie, Stefano, Antoine, Kemar,

et tous ceux qui ont soutenu la réalisation de cette recherche.

**bond**  
society

PAVILLON de  
L'ARSENAL

**FAIRE** PARIS

## Bond Society

---

Création en 2015.

Après plusieurs années passées en tant que collaboratrices sur de grands projets, Christelle Gautreau et Stéphanie Morio se retrouvent autour d'une volonté commune : créer du **lien**.

Très attachées à la notion de partage, elles travaillent les rapports entre intime et collectif, espace privé et espace public, avec pour préoccupation centrale : l'usager, l'habitant. Les deux architectes réunissent autour d'elles une dizaine de collaborateurs sensibles aux valeurs portées par Bond Society. L'agence développe des projets de logements collectifs, de coliving, d'équipements, d'écoles, de bureaux, de coworking, de ferme urbaine. C'est au travers de ces différents axes de réflexion que les projets se nourrissent les uns des autres, et illustrent une forme de mixité à toutes les échelles.

Elles obtiennent la mention spéciale du jury dans le cadre du concours L'Habitat du Futur 2017 organisé par l'Association devenir et la Métropole Aix-Marseille. Puis deviennent lauréates du premier accélérateur pour projets architecturaux et urbains créé par le Pavillon de l'Arsenal et la Ville de Paris pour mener une recherche sur le Coliving et les nouvelles manières d'habiter. En 2017, elles sont lauréates d'un concours en loi MOP pour la réalisation d'une école

élémentaire en bois à Drancy en collaboration avec Daudré-Vignier et Associés.

En parallèle de leurs divers travaux de conception, les deux architectes développent les quatre pôles constitutifs de Bond Society :

**bond** : Architecture  
**re:bond** : Recherche  
**bild** : Chantier  
**in.bond** : Design

Considérant l'architecture comme un terrain d'expérimentation, Bond Society développe des projets très variés. En Mars 2018 elles sont désignées lauréates de la plus grande ferme d'agriculture urbaine d'Europe (Mush Roof), qui s'installera dans le 18ème arrondissement de Paris.

## re : bond

---

C'est le laboratoire de recherche de Bond Society.

re:bond est un espace dédié à l'observation des mutations sociétales et leurs impacts sur les manières d'habiter et de travailler.

Plateforme pluridisciplinaire, re:bond réunit des architectes, des urbanistes, des sociologues, des anthropologues, des chercheurs, des ingénieurs, des paysagistes, en vue de partager différents savoirs et appétences autour de la question de l'évolution des modes de vie et de la fabrication de la ville de demain.

## Bond Society

Adresse	124 Rue d'Aboukir   75002 Paris
Siège	17 Rue Pelleport   75020 Paris
CNOA	S17968
Siret	818 845 463 000 12
Téléphone	01 86 95 94 82
Site web	<a href="http://www.bond-society.com">www.bond-society.com</a> <a href="http://homy-coliving.com">homy-coliving.com</a>
Contact	<a href="mailto:office@bond-society.com">office@bond-society.com</a>
Facebook	<a href="https://www.facebook.com/bond.society.architectes">bond.society.architectes</a>
Instagram	<a href="https://www.instagram.com/bond_society">bond_society</a>

presse : [homy@bond-society.com](mailto:homy@bond-society.com)

# **bond**

lien, relation,  
qui sert à  
maintenir ensemble,  
qui établit un rapport

# **society**

société, cercle,  
groupe formé de  
personnes qui se  
réunissent autour  
d'une activité ou  
d'intérêts communs